



RAPORT O SYTUACJI EKONOMICZNO - FINANSOWEJ

Samodzielnego Publicznego Zakładu Opieki Zdrowotnej w Trawnikach

za rok 2021

Sporządził:

GLÓWNY KSIĘGOWY
SPZOZ Trawniki

mgr Mirosław Dołęga

Trawniki, maj 2022r.

Samodzielny Publiczny Zakład Opieki Zdrowotnej w Trawnikach

Trawniki 636, 21-044 Trawniki

tel. 81/ 58 56 020, fax 81/ 58 56 010

spzoztraw@wp.pl, www.spzoztrawniki.pl

**RAPORT O SYTUACJI EKONOMICZNO - FINANSOWEJ SAMODZIELNEGO PUBLICZNEGO
ZAKŁADU OPIEKI ZDROWOTNEJ W TRAWNIKACH**

Podstawa prawna: art.53a ustawy z dnia 15 kwietnia 2011r. o działalności leczniczej
(t.j. Dz. U. z 2022r. poz. 633 z późn. zm.)

I. Wybrane informacje o samodzielnym publicznym zakładzie opieki zdrowotnej

1. **Firma samodzielnego publicznego zakładu opieki zdrowotnej:** Samodzielny Publiczny Zakład Opieki Zdrowotnej w Trawnikach
2. **Adres siedziby:** Trawniki 636, 21-044 Trawniki
3. **Numery telefonów:** 81/ 58 56 020, fax 81/58 56 010
4. **Adres poczty elektronicznej:** spoztraw@wp.pl
Strona internetowa: www.spoztrawniki.pl
5. **Numer identyfikacyjny REGON:** 431271580
6. **Numer w Krajowym Rejestrze Sądowym:** 000001259
7. **Numer identyfikacyjny NIP:** 7122603499
8. **Data i numer rejestru podmiotów wykonujących działalność leczniczą:** 31.08.2000 r.
Nr 00000000003416-W-06
9. **Podmiotem tworzącym Zakład jest:** Gmina Trawniki
10. **Zakład prowadzi działalność na terenie Gminy Trawniki na bazie:**
 - Ośrodka Zdrowia w Trawnikach – Trawniki 636, 21-044 Trawniki

II. Analiza sytuacji ekonomiczno-finansowej za poprzedni rok obrotowy

Ocena sytuacji ekonomiczno-finansowej została opracowana w oparciu o teorię i zasady analizy wskaźnikowej, dostosowanej do warunków i specyfiki sektora ochrony zdrowia.

Raport sporządzono zgodnie z Rozporządzeniem Ministra Zdrowia z dnia 12 kwietnia 2017 roku w sprawie wskaźników ekonomiczno - finansowych niezbędnych do sporządzenia analizy oraz prognozy sytuacji ekonomiczno - finansowej samodzielnych publicznych zakładów opieki zdrowotnej (Dz. U. z 2017r. poz. 832)

Analizę sytuacji ekonomiczno – finansowej za rok 2021 przeprowadzono w oparciu o punktowe oceny przypisane poszczególnym wskaźnikom wyliczonym zgodnie ze sposobem określonym w w/w rozporządzeniu.

Przyjęto cztery obszary analizy:

1. wskaźniki zyskowności: zyskowność netto, zyskowność działalności operacyjnej, zyskowność aktywów;
2. wskaźniki płynności: bieżącej płynności oraz szybkiej płynności;
3. wskaźniki efektywności: rotacji należności I rotacji zobowiązań;
4. wskaźniki zadłużenia: zadłużenia aktywów I wypłacalności.

Analiza wskaźnikowa i punktowa sytuacji ekonomiczno-finansowej za rok 2021

Lp.	Grupa	Wskaźnik	Metoda ustalenia	Przedziały wartości	Ocena punktowa	Wartość wskaźnika	Ocena	
1	2	3	4	5	6	7	8	
1	Wskaźniki zyskowności	1) wskaźnik zyskowności netto (%)	Wynik netto x 100% / Przychody netto ze sprzedaży produktów + przychody netto ze sprzedaży towarów i materiałów + pozostałe przychody operacyjne + przychody finansowe	poniżej 0,0%	0	0,1194%	3	
				od 0,0% do 2,0%	3			
				powyżej 2,0% do 4,0%	4			
				powyżej 4,0%	5			
		2) wskaźnik zyskowności działalności operacyjnej (%)	Wynik z działalności operacyjnej x 100% / Przychody netto ze sprzedaży produktów + przychody netto ze sprzedaży towarów i materiałów + pozostałe przychody operacyjne	poniżej 0,0%	0	0,1192%	3	
				od 0,0% do 3,0%	3			
				powyżej 3,0% do 5,0%	4			
		3) wskaźnik zyskowności aktywów (%)	Wynik netto x 100% / Średni stan aktywów	poniżej 0,0%	0	0,5530%	3	
				od 0,0% do 2,0%	3			
	powyżej 2,0% do 4,0%			4				
	powyżej 4,0%			5				
	RAZEM WSKAŹNIKI ZYSKOWNOŚCI				Maks. Ocena punktowa	15	Uzyskane pkt.	9
2	Wskaźniki płynności	1) wskaźnik bieżącej płynności	Aktywa obrotowe – należności krótkoterminowe z tytułu dostaw i usług, o okresie spłaty powyżej 12 miesięcy – krótkoterminowe rozliczenia międzyokresowe (czynne) / Zobowiązania krótkoterminowe – zobowiązania z tytułu dostaw i usług, o okresie wymagalności powyżej 12 miesięcy + rezerwy na zobowiązania krótkoterminowe	poniżej 0,60	0	21,1605	10	
				od 0,60 do 1,00	4			
				powyżej 1,00 do 1,50	8			
				powyżej 1,50 do 3,00	12			
		powyżej 3,00 lub jeżeli zobowiązania krótkoterminowe = 0 zł	10					
		2) wskaźnik szybkiej płynności	Aktywa obrotowe – należności krótkoterminowe z tytułu dostaw i usług, o okresie spłaty powyżej 12 miesięcy – krótkoterminowe rozliczenia międzyokresowe (czynne) – zapasy / Zobowiązania krótkoterminowe – zobowiązania z tytułu dostaw i usług, o okresie wymagalności powyżej 12 miesięcy + rezerwy na zobowiązania krótkoterminowe	poniżej 0,50	0	21,1605	10	
				od 0,50 do 1,00	8			
				powyżej 1,00 do 2,50	13			
	powyżej 2,50 lub jeżeli zobowiązania krótkoterminowe = 0 zł			10				
	RAZEM WSKAŹNIKI PŁYNNOŚCI				Maks. Ocena punktowa	25	Uzyskane pkt.	20
	3	Wskaźniki efektywności	1) wskaźnik rotacji należności (w dniach)	Średni stan należności z tytułu dostaw i usług x liczba dni w okresie (365) / Przychody netto ze sprzedaży produktów + przychody netto ze sprzedaży towarów i materiałów gdzie średni stan należności z tytułu dostaw i usług to suma tych należności na koniec poprzedniego roku obrotowego i na koniec bieżącego roku obrotowego podzielona przez 2	poniżej 45 dni	3	32,68	3
					od 45 dni do 60 dni	2		
od 61 dni do 90 dni					1			
powyżej 90 dni					0			

		2) wskaźnik rotacji zobowiązań (w dniach)	Sredni stan zobowiązań z tytułu dostaw i usług x liczba dni w okresie (365) / Przychody netto ze sprzedaży produktów + przychody netto ze sprzedaży towarów i materiałów gdzie średni stan zobowiązań z tytułu dostaw i usług to suma tych zobowiązań na koniec poprzedniego roku obrotowego i na koniec bieżącego roku obrotowego podzielona przez 2	do 60 dni	7	2,60	7
				od 61 dni do 90 dni	4		
				powyżej 90 dni	0		
	RAZEM WSKAŹNIKI EFEKTYWNOŚCI			Maks. Ocena punktowa	10	Uzyskane pkt.	10
4	Wskaźniki zadłużenia	1) wskaźnik zadłużenia aktywów (%)	Zobowiązania długoterminowe + zobowiązania krótkoterminowe+ rezerwy na zobowiązania x 100% / Aktywa razem	poniżej 40%	10	0,0457%	10
				od 40% do 60%	8		
				powyżej 60% do 80%	3		
				powyżej 80%	0		
	2) wskaźnik wypłacalności	Zobowiązania długoterminowe + zobowiązania krótkoterminowe+ rezerwy na zobowiązania / Fundusz własny	od 0,00 do 0,50	10	0,0483	10	
			od 0,51 do 1,00	8			
			od 1,01 do 2,00	6			
			od 2,01 do 4,00	4			
			powyżej 4,00 lub poniżej 0,00	0			
	RAZEM WSKAŹNIKI ZADŁUŻENIA			Maks. Ocena punktowa	20	Uzyskane pkt.	20
SUMA UZYSKANYCH PUNKTÓW							59

W wyniku analizy wskaźników sporządzonej na podstawie sprawozdania finansowego za 2021 r. przy zastosowaniu metody punktowej uzyskano łącznie 59 punktów (maksymalna ilość punktów to 70) co stanowi 84,28 % maksymalnej liczby punktów możliwej do uzyskania i świadczy o stabilności ekonomiczno - finansowej SPZOZ w Trawnikach.

(Analiza przypisanych punktów pomiędzy poszczególne grupy wskaźników ekonomicznych odzwierciedla ich znaczenie w ocenie ekonomiczno-finansowej SPZOZ. Samodzielne zakłady opieki zdrowotnej zgodnie z ustawą o działalności leczniczej nie są nastawione na osiągnięcie zysku).

Uzyskanie 60 % punktów w kategorii wskaźników zyskowności przy maksymalnej ocenie wskaźników efektywności i wskaźników zadłużenia oraz przy punktacji 80 % wskaźników płynności, świadczy o stabilności ekonomiczno-finansowej SPZOZ i sprawności bieżącego zarządzania jednostką.

Znaczenie wskaźników.

Wskaźniki zyskowności określają zdolność podmiotu do generowania zysków, a zatem ekonomiczną efektywność działalności. Dodatkowo wartości wskaźników informują o racjonalnym gospodarowaniu, gdzie przychody podmiotu przewyższają koszty.

Wskaźniki płynności określają zdolność podmiotu do terminowego regulowania zaciągniętych zobowiązań krótkoterminowych. Jeżeli poziom wskaźników obniża się, to występuje ryzyko utraty przez podmiot zdolności do terminowego regulowania zobowiązań. W przypadku gdy wskaźniki są zbyt wysokie, może to świadczyć o nieefektywnym gospodarowaniu posiadanymi środkami obrotowymi, takimi jak zapasy, należności lub środki finansowe.

Wskaźniki efektywności w tym: Wskaźnik rotacji należności (w dniach) określa długość cyklu oczekiwania podmiotu na uzyskanie należności za świadczone usługi. Im wyższy poziom wskaźnika, tym podmiot ma większe trudności ze ściąganiem swoich należności, co może obniżyć zdolność do

terminowego regulowania zobowiązań. Wskaźnik rotacji zobowiązań (w dniach) określa okres, jaki jest potrzebny podmiotowi do spłacenia swoich zobowiązań krótkoterminowych. Zbyt wysoka wartość wskaźnika może świadczyć o trudnościach podmiotu w regulowaniu swoich bieżących zobowiązań.

Wskaźniki zadłużenia w tym: Wskaźnik zadłużenia aktywów (%) informuje o stopniu finansowania aktywów kapitałami obcymi. Zbyt wysoka wartość wskaźnika podważa wiarygodność finansową podmiotu. Wskaźnik wypłacalności określa wielkość funduszy obcych przypadającą na jednostkę funduszu własnego. Wysoka wartość wskaźnika wskazuje na możliwość utraty zdolności do regulowania przez podmiot zobowiązań. W przypadku SP ZOZ Trawniki wskaźnik ten jest bardzo niski.

III. Prognoza sytuacji ekonomiczno-finansowej na kolejne trzy lata obrotowe

Opis przyjętych założeń.

Samodzielny publiczny zakład opieki zdrowotnej prowadzi gospodarkę finansową na zasadach określonych w ustawie o działalności leczniczej. Prognoza na okres 2022-2024 rok została opracowana zgodnie z art. 52 ustawy o działalności leczniczej. SPZOZ pokrywa z posiadanych środków i uzyskiwanych przychodów koszty działalności i reguluje zobowiązania. W prognozach sytuacji ekonomiczno-finansowej na kolejne trzy lata obrotowe założono poprawę lub utrzymanie stabilności ekonomiczno-finansowej, osiągnięcie ***dodatniego wyniku finansowego na podobnym poziomie przez prognozowane lata.***

W prognozach uwzględniono uchwalone przez sejm zmiany w zasadach finansowania świadczeń ze środków publicznych oraz opublikowane założenia makroekonomiczne określone przez Radę Ministrów w Wieloletnim Planie Finansowym Państwa na lata 2022-2024.

Wskaźniki makroekonomiczne

Z Wieloletniego Planu Finansowego Państwa na lata 2022-2024 wynika, że opracowywane są zmiany systemowe zorientowane na stopniowy wzrost nakładów na ochronę zdrowia w relacji do PKB w kolejnych latach. Prowadzone prace dotyczą zmiany modelu organizacji finansowania służby zdrowia, polegające m.in. na likwidacji NFZ i przeniesieniu finansowania do budżetu, zorientowane na stopniowy wzrost nakładów zdrowia. Zależnie od ostatecznego kształtu tych rozwiązań i rozstrzygnięć Rady Ministrów, struktura wydatków w 2022 r. może ulec zmianie, przy zachowaniu łącznego limitu zgodnego ze stabilizującą regułą wydatkową. Wstępnie w Wieloletnim Planie Finansowym Państwa na lata 2022-2023 założono, że wydatki na ochronę zdrowia osiągną poziom ok. 5,75%-6% PKB.

Należy zauważyć, że po zakończeniu prac AWG (*Ageing Working Group*) nad prognozami dotyczącymi opieki zdrowotnej, weszła w życie *ustawa o zmianie ustawy z dnia 24 listopada 2017 r. o świadczeniach opieki zdrowotnej finansowanych ze środków publicznych*, która zakłada stopniowe zwiększanie nakładów na ochronę zdrowia do 2025 r. aż do osiągnięcia poziomu 7% PKB.

Prognozuje się, że po okresie deflacji w latach 2015-2016, od 2017 r. średnioroczne zmiany inflacji będą stopniowo podążać w kierunku celu wyznaczonego przez NBP. I tak średnioroczny wskaźnik inflacji w 2022r. powinien ukształtować się na poziomie aż 9,1 proc. a w następnych latach prognozy zbiegać się będą do celu inflacyjnego odpowiednio 7,8 proc w 2023r. oraz 4,8 proc. w roku 2024.

Nominalne tempo wzrostu przeciętnego wynagrodzenia w gospodarce narodowej prognozowane jest w 2022 r. na 6,4%, natomiast na lata 2023-2024 przewidywany jest ciągły wzrost wynagrodzeń ale przez wzgląd na niestabilną sytuację gospodarczą spowodowaną pandemią sars-cov-2 oraz kryzysem wojennym na Ukrainie nie jest możliwe ustalenie tempa wzrostu.

Założenia do prognozy przychodów i kosztów

Podstawą określenia prognozowanych przychodów jest plan finansowy na 2022 r. Do prognozy przychodów na lata 2022-2024 przyjęto, że zakres realizowanych świadczeń ze środków publicznych będzie obejmował wszystkie zakresy dotychczasowej działalności podmiotu.

Wykaz umów na finansowanie świadczeń ze środków publicznych zawartych na dzień sporządzenia raportu:

Lp.	Nazwa płatnika	Rodzaj/Zakres umowy	Termin obowiązywania umowy
1	Narodowy Fundusz Zdrowia	Podstawowa Opieka Zdrowotna	czas nieokreślony

Prognoza przychodów na lata 2022-2024 w podstawowej opiece zdrowotnej została sporządzona wg zasad rozliczeń wynikających z obecnie obowiązującej umowy. Oparto ją na dotychczasowych zasadach finansowania świadczeń podstawowej opieki ze środków publicznych. Przyjęto, że zakres realizowanych świadczeń będzie obejmował wszystkie zakresy dotychczasowej działalności.

Ustawa z dnia 23 marca 2017 r. o zmianie ustawy o świadczeniach opieki zdrowotnej finansowanych ze środków publicznych (Dz. U. z 2017 r. poz. 844), wprowadziła zmiany w organizacji i finansowaniu świadczeń oraz określiła zasady kwalifikacji świadczeniodawców do jednego z poziomów systemu zabezpieczenia, wskazania profili systemu zabezpieczenia, zakresów lub rodzajów świadczeń, w ramach których będą udzielane świadczenia opieki zdrowotnej w systemie zabezpieczenia. Ogłoszony wykaz nie wprowadza zmian w organizacji i finansowaniu świadczeń w zakresie podstawowej opieki zdrowotnej.

W związku z powyższym prognoza przychodów z tytułu świadczeń finansowanych z NFZ została opracowana na podstawie podpisanego kontraktu. Umowa z Narodowym Funduszem Zdrowia została zawarta na czas nieokreślony z tym, że wysokość kontraktu jest aktualizowana co miesiąc po weryfikacji liczby pacjentów zadeklarowanych do naszego ośrodka.

Różnice w ilości pacjentów (spowod. narodzinami, zgonami, nowo zapisanymi i wypisanymi) są nieznaczne i w skali całego roku praktycznie nie mają wpływu na wynik finansowy.

Kwoty kosztów i wydatków ujęte w prognozie stanowią koszty i wydatki związane z realizacją umów z płatnikiem publicznym (Narodowy Fundusz Zdrowia) oraz innych przychodów.

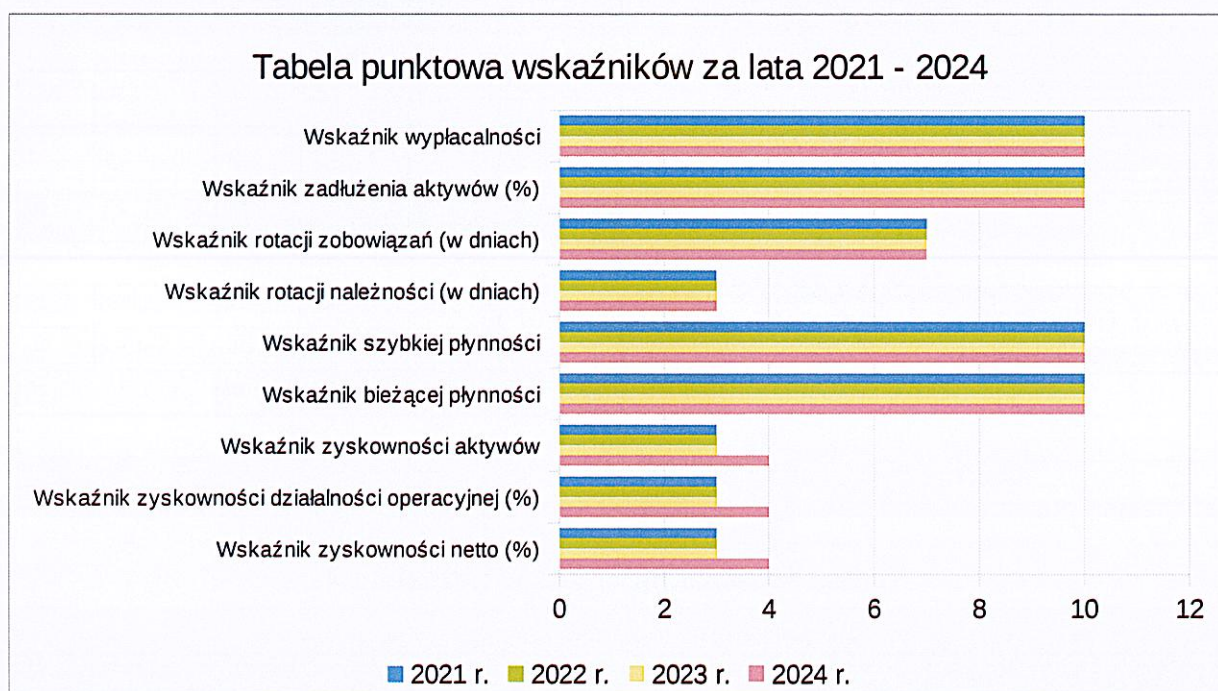
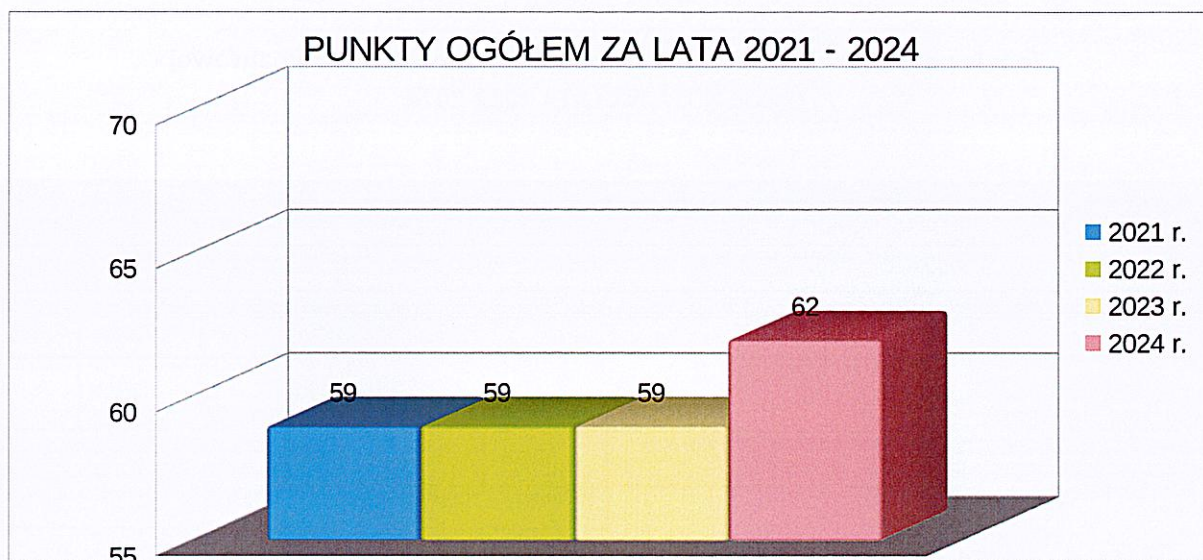
W prognozach oparto się też na analizie wskaźników uzyskanych w latach ubiegłych oraz ujęto koszt związany z planowanym remontem pomieszczeń ośrodka zdrowia.

**Tabela podsumowująca wyniki oceny sytuacji ekonomiczno-finansowej -
PROGNOZA NA LATA 2022-2024**

Grupa	Wskaźniki	2022		2023		2024	
		Wartość wskaźnika	Ocena	Wartość wskaźnika	Ocena	Wartość wskaźnika	Ocena
1. Wskaźniki zyskowności	1) wskaźnik zyskowności netto (%)	1,00%	3	1,50%	3	2,10%	4
	2) wskaźnik zyskowności działalności operacyjnej (%)	1,00%	3	1,50%	3	2,10%	4
	3) wskaźnik zyskowności aktywów (%)	1,00%	3	1,50%	3	2,50%	4
1. Razem:		9		9		12	
2. Wskaźniki płynności	1) wskaźnik bieżącej płynności	7,80	10	6,20	10	5,50	10
	2) wskaźnik szybkiej płynności	7,80	10	6,20	10	5,50	10
2. Razem:		20		20		20	
3. Wskaźniki efektywności	1) wskaźnik rotacji należności (w dniach)	32	3	31	3	30	3
	2) wskaźnik rotacji zobowiązań (w dniach)	5	7	6	7	6	7
3. Razem:		10		10		10	
4. Wskaźniki zadłużenia	1) wskaźnik zadłużenia aktywów (%)	1,00%	10	1,00%	10	1,00%	10
	2) wskaźnik wypłacalności	0,40	10	0,4	10	0,40	10
4. Razem:		20		20		20	
Łączna wartość punktów		59		59		62	

TABELA PUNTÓW OGÓŁEM ZA LATA 2021-2024

Wskaźniki	2021	2022	2023	2024
Wskaźnik zyskowności netto (%)	3	3	3	4
Wskaźnik zyskowności działalności operacyjnej (%)	3	3	3	4
Wskaźnik zyskowności aktywów (%)	3	3	3	4
Wskaźnik bieżącej płynności	10	10	10	10
Wskaźnik szybkiej płynności	10	10	10	10
Wskaźnik rotacji należności (w dniach)	3	3	3	3
Wskaźnik rotacji zobowiązań (w dniach)	7	7	7	7
Wskaźnik zadłużenia aktywów (%)	10	10	10	10
Wskaźnik wypłacalności	10	10	10	10
RAZEM	59	59	59	62



Podstawową działalnością samodzielnego zakładu opieki zdrowotnej jest działalność lecznicza polegająca na udzielaniu świadczeń zdrowotnych finansowanych ze środków publicznych. Samodzielny publiczny zakład opieki zdrowotnej nie jest jednostką nastawioną na osiągnięcie zysku.

Zasadniczym celem działania podmiotów leczniczych realizujących usługi w całości finansowane lub dofinansowane ze środków NFZ jest zaspokajanie w sposób ciągły i trwały potrzeb obywateli w zakresie ochrony zdrowia w ramach gwarantowanych przez państwo świadczeń zdrowotnych. SPZOZ udziela świadczeń zdrowotnych finansowanych ze środków publicznych ubezpieczonym oraz innym osobom uprawnionym do tych świadczeń na podstawie odrębnych przepisów nieodpłatnie, za częściową lub całkowitą odpłatnością. Opłaty za świadczenia zdrowotne udzielone odpłatnie,

w sytuacjach, w których ustawa oraz przepisy odrębne dopuszczają taką odpłatność ustalane są w oparciu o rzeczywiste koszty związane z realizacją procedur medycznych.

Celem SP ZOZ jest równoważenie kosztów przychodami. W związku z powyższym uzyskanie w 2021 r. i w prognozach na lata 2022-2024 100% punktów wskaźników efektywności i zadłużenia jak również 60 % w 2021 r. i średnio 67% w prognozach wskaźników zyskowności oraz 80 % w 2021 r. i średnio 80% w prognozach oceny wskaźników płynności świadczy o stabilności ekonomiczno - finansowej SPZOZ i sprawności bieżącego zarządzania jednostką.

IV. Informacja o istotnych zdarzeniach mających wpływ na sytuację ekonomiczno – finansową

- 1. Skutki finansowe istotnych zagrożeń wynikających ze spraw sądowych nie objętych rezerwami w sprawozdaniu finansowym za rok 2021 - nie dotyczy.**
- 2. Korzystne zakończenie spraw z powództwa SP ZOZ o zapłatę za świadczenia ponad limit - nie dotyczy.**
- 3. Struktura organizacyjna samodzielnego publicznego zakładu opieki zdrowotnej z podaniem zmian organizacyjnych związanych ze zmianą zasad finansowania świadczeń ze środków publicznych – nie dotyczy.**
- 4. Skutki finansowe zmniejszenia umowy na finansowanie ze środków publicznych – nie dotyczy.**
- 5. Zwrot środków z UE w związku z brakiem trwałości projektów – nie dotyczy.**
- 6. Istotny wpływ na sytuację ekonomiczno – finansową niewątpliwie ma tendencja wzrostowa kosztów i to w stopniu wyższym niż mogłoby to wynikać ze zmian w zakresie przychodów.**
- 7. Zbyt wysokie koszty funkcjonowania** w stosunku do uzyskiwanych przychodów, w ramach których największą pozycję stanowią wynagrodzenia wraz z pochodnymi (wzrost płacy minimalnej, minimalnego wynagrodzenia dla personelu medycznego). Narzucanie Zakładowi wymogów bez wskazania źródeł finansowania może powodować pogarszającą się sytuację ekonomiczną.
- 8. Deficyt kadr medycznych:** w związku z występującym na rynku brakiem lekarzy i pielęgniarek i niepokojącymi prognozami dotyczącymi tych zawodów oraz niski wskaźnik lekarzy i pielęgniarek zatrudnionych na 1 tys. mieszkańców Ministerstwo Zdrowia w ramach prac nad nową Strategią Odpowiedzialnego Rozwoju planuje wszczęcie działań mających na celu zmniejszenie deficytu kadr medycznych . W celu zapewnienia opieki zdrowotnej dostosowanej do potrzeb SP ZOZ - y zatrudniają często okresowo lekarzy bez specjalizacji pracujących pod nadzorem lekarzy specjalistów. Konsekwencją niskiej dostępności personelu medycznego, w szczególności lekarzy specjalistów, jest presja płacowa wywierana na Ośrodkach Zdrowia. Rosnące wynagrodzenia z kolei przekładają się na wzrost kosztów działalności placówki.

V. Podsumowanie, wnioski końcowe

Podstawową działalnością Samodzielnego Publicznego Zakładu Opieki Zdrowotnej w Trawnikach jest działalność lecznicza polegająca na udzielaniu świadczeń zdrowotnych finansowanych ze środków publicznych w zakresie podstawowej opieki zdrowotnej. SP ZOZ nie jest jednostką nastawioną na zysk.

Zasadniczym celem działania jest zaspokajanie w sposób ciągły i trwały potrzeb obywateli w zakresie ochrony zdrowia w ramach gwarantowanych przez państwo świadczeń zdrowotnych. SP ZOZ w Trawnikach udziela świadczeń zdrowotnych finansowanych ze środków publicznych ubezpieczonym oraz innym osobom uprawnionym do tych świadczeń na podstawie odrębnych przepisów nieodpłatnie, za częściową opłatą lub całkowitą odpłatnością. Opłaty za świadczenia zdrowotne są udzielane odpłatnie w sytuacjach, w których ustawa oraz przepisy odrębne dopuszczają taką odpłatność ustalane są w oparciu o rzeczywiste koszty związane z realizacją procedur medycznych.

Celem SP ZOZ w Trawnikach jest równoważenie kosztów przychodami. Uzyskane w 2021 roku punkty wskaźników świadczą o zachowaniu tej równowagi a także pokazują że działalność przynosi zysk. Bardzo wysokie wskaźniki płynności, efektywności i zadłużenia oraz prognozy na tym samym poziomie świadczą o stabilności ekonomiczno – finansowej i braku zagrożeń do dalszego funkcjonowania Ośrodka Zdrowia w Trawnikach.

**KIEROWNIK
SPZOZ Trawniki**
lek. Dorota Kierępka

20.05.2022 r.
data i podpis Kierownika Zakładu
lub osoby upoważnionej

**UCHWAŁA NR XXIX/225/2022
RADY GMINY TRAWNIKI**

z dnia 24 czerwca 2022 r.

**w sprawie oceny sytuacji ekonomiczno-finansowej Samodzielnego Publicznego Zakładu Opieki
Zdrowotnej w Trawnikach za rok 2021**

Na podstawie art. 18 ust. 2 pkt 15 ustawy z dnia 8 marca 1990 r. o samorządzie gminnym (t.j. Dz.U. z 2022 r., poz. 559 z późn. zm.), w zw. z art. 53a ust. 4 ustawy z dnia 15 kwietnia 2011 r. o działalności leczniczej (t.j. Dz.U. z 2022 r., poz. 633 z późn. zm.) - Rada Gminy Trawniki uchwala, co następuje:

§ 1. Po zapoznaniu się z Raportem o sytuacji ekonomiczno-finansowej Samodzielnego Publicznego Zakładu Opieki Zdrowotnej w Trawnikach za rok 2021 dokonuje się pozytywnej oceny sytuacji ekonomiczno-finansowej Samodzielnego Publicznego Zakładu Opieki Zdrowotnej w Trawnikach.

§ 2. Wykonanie uchwały powierza się Wójtowi Gminy Trawniki.

§ 3. Uchwała wchodzi w życie z dniem podjęcia.

Przewodniczący Rady


Damian Kowalczyk